
ÚSES v KoPÚ ve vztahu k ÚPD a plánům ÚSES

*RNDr. Jiří Kocián
AGERIS s. r. o.
Jeřábkova 5, 602 00 Brno
E-mail: jiri.kocian@ageris.cz*

ÚSES v KoPÚ ve vztahu k ÚPD a plánům ÚSES

Legislativní zajištění

- Zákon č. 139/2002 Sb., o pozemkových úpravách a pozemkových úřadech a o změně zákona č. 229/1991 Sb., o úpravě vlastnických vztahů k půdě a jinému zemědělskému majetku, ve znění pozdějších předpisů
- Vyhláška č. 13/2014 Sb. o postupu při provádění pozemkových úprav a náležitostech návrhu pozemkových úprav

ÚSES v KoPÚ ve vztahu k ÚPD a plánům ÚSES

Zákon

- § 9 odst. (8) písm. d) – zpracování plánu společných zařízení obsahujícího mj. **opatření k ochraně a tvorbě životního prostředí, podpoře biodiverzity a zvýšení ekologické stability prostřednictvím územního systému ekologické stability**, založení, doplnění nebo obnovy trvalé vegetace, terénních úprav a podobně.
- § 15 – Plán společných zařízení musí být v souladu s územně plánovací dokumentací. Není-li návrh plánu společných zařízení ze závažných důvodů v souladu s územně plánovací dokumentací, je jeho schválení podle odstavce 11 (tj. zastupitelstvem obce) zároveň rozhodnutím o změně územního plánu podle § 109 odst. 1 stavebního zákona přijímaným z vlastního podnětu. Obsahem změny je požadavek na uvedení plánu společných zařízení a územního plánu do souladu. Tento postup není překážkou pro vydání rozhodnutí o pozemkových úpravách.

ÚSES v KoPÚ ve vztahu k ÚPD a plánům ÚSES

Vyhláška – rozbor současného stavu

- § 5 odst. (2) písm. e) – RSS se zaměří na oblast přírody a krajiny, rozmístění a stav prvků významných pro ochranu přírody a krajiny a spoluvytvářejících krajinný ráz
- Příloha č. 1, bod IV., odst. 2) – RSS obsahuje popis území a limity jeho využití (například členitost reliéfu, biogeografické podmínky území, krajinný ráz, struktura půdního fondu, zastoupení dřevin rostoucích mimo les, významné krajinné prvky, chráněná území, území soustavy Natura 2000, pásma hygienické ochrany, ochranná pásma vodních zdrojů, **vymezený územní systém ekologické stability**, chráněné oblasti přirozené akumulace vod, vegetační stupně)
- Příloha č. 1, bod IV., odst. 4) písm. d) – RSS obsahuje vyhodnocení výsledků RSS zaměřených zejména na přírodu a krajinu (**podmínky** pro posílení ekologické stability krajiny a **pro zajištění funkčního stavu vymezeného územního systému ekologické stability**, výskyt zvláště chráněných druhů a cenných biotopů apod.)

ÚSES v KoPÚ ve vztahu k ÚPD a plánům ÚSES

Vyhláška – plán společných zařízení

- Příloha č. 1, bod VII., odst. 1) písm. e) – technická zpráva PSZ obsahuje opatření k ochraně a tvorbě životního prostředí, posílení ekologické stability krajiny a biodiverzity (zejména skladebné části územního systému ekologické stability a návrh opatření k zajištění jejich plné funkce)
- Příloha č. 1, bod VII., odst. 4) písm. c) – grafická příloha PSZ obsahuje hlavní výkres plánu společných zařízení s výškopisným obsahem opatřený datem a podpisy členů sboru a zástupce obce, po jeho schválení zastupitelstvem obce

ÚSES v KoPÚ ve vztahu k ÚPD a plánům ÚSES

Metodické zajištění

- Metodika vymezení územního systému ekologické stability (Příloha Věstníku MŽP 5/2017)
- Metodický návod pro provádění pozemkových úprav, verze účinná od 2. 2. 2024

ÚSES v KoPÚ ve vztahu k ÚPD a plánům ÚSES

Metodika vymezení ÚSES 2017

- pro zajištění správných postupů vymezení ÚSES
- tři základní krajinnotvorné funkce – být zdrojem obnovy přirozeného genofondu krajiny, podporovat ekologickou stabilitu krajiny, podporovat další krajinnotvorné funkce a polyfunkční využití krajiny
- definice interakčního prvku jako doplňkové skladebné části ÚSES, sloužící k ekostabilizaci krajiny (zejm. intenzivně zemědělsky využívané), s funkční návazností na soustavu biocenter a biokoridorů
- rozlišení „přírodního“ a „antropogenně podmíněného“ ÚSES
- 7 základních principů vymezení ÚSES – biogeografické reprezentativnosti, funkčních vazeb ekosystémů, přiměřených prostorových nároků, zohlednění aktuálního stavu krajiny, zohlednění jiných limitů a zájmů v krajině, posloupnosti a vzájemné návaznosti hierarchických úrovní ÚSES, přiměřené konzervativnosti
- specifika vymezení ÚSES v zemědělské krajině
- specifika vymezení ÚSES ve vztahu k povrchovým vodám
- vztah funkční a prostorové spojitosti ÚSES
- Plán ÚSES jako základní oborová dokumentace orgánů ochrany přírody a jeho uplatnění v různých typech navazujících dokumentací (mj. v dokumentacích pozemkových úprav)

ÚSES v KoPÚ ve vztahu k ÚPD a plánům ÚSES

Metodika vymezení ÚSES 2017 – specifika vymezení ÚSES v zemědělské krajině

- faktor zastoupení zemědělsky nevyužívané půdy - její upřednostňování pro vymezení ÚSES (především různé typy porostů dřevin a ladem ležících pozemků), pozor na aktuálně cenné nelesní biotopy ve vztahu k přírodnímu ÚSES
- faktor intenzity využití zemědělské půdy - důležitost pro antropogenně podmíněný ÚSES, pozor na aktuálně cenné nelesní biotopy ve vztahu k přírodnímu ÚSES
- faktor organizace ZPF – vztah k půdním blokům, jejich rozmezím a rozmezím jejich dílů
- faktor kvality zemědělské půdy – dle konkrétních možností upřednostňovat vymezení na méně kvalitní zemědělské půdě
- faktor erozní ohroženosti – zejména v rámci KoPÚ (PSZ) různé možnosti spojení s PEO (nelze však měnit funkční charakteristiky příslušné skladebné části ÚSES)
- faktor vlastnických vztahů – uplatitelný zejm. v situacích, kdy nedochází k jejich změně (v rámci KoPÚ omezeně, ale přesto významně)

ÚSES v KoPÚ ve vztahu k ÚPD a plánům ÚSES

Metodika vymezení ÚSES 2017 – specifika vymezení ÚSES ve vztahu k povrchovým vodám

- s výjimkou vodních nadregionálních biokoridorů a případných unikátních vodních biocenter je ÚSES vymezen primárně pro terestrické ekosystémy
- začlenění vodních toků a ploch do ÚSES obecně není nutné
- v řadě případů je však začlenění vodních toků do ÚSES vhodné – u nivních větví ÚSES, u jiných větví ÚSES vázaných na podmáčená, mokrá či rašelinná stanoviště (hydričné řady 4, 5 a 6), jsou-li taková stanoviště v přímém kontaktu s vodními toky; důležitý faktor stavu vodních koryt (přírodní, regulovaná, proces renaturace, potřeba revitalizace)
- komplikovanější situace u vodních nádrží – závislost na původu (přírodní x umělá), charakteru (mělký rybník s litorály x údolní nádrž), bariérový efekt
- **obecně se nezapočítávají do potřebných výměr biocenter a šířek biokoridorů**

ÚSES v KoPÚ ve vztahu k ÚPD a plánům ÚSES

Metodika vymezení ÚSES 2017

Zpracování vymezení ÚSES obsažených ve zpracovaných plánech ÚSES do dokumentace pozemkových úprav

- řešeno jen v základním rámci – nejde o metodiku vymezení ÚSES v pozemkových úpravách
- etapa Rozbor současného stavu – popis a analýza aktuálního stavu vymezení ÚSES – platná ÚPD (ZÚR, ÚPD obcí, RP), ÚAP obcí, **aktuální plán místního ÚSES (zdroj spousty relevantních informací)**
- etapa Plán společných zařízení – otázka aktuálnosti vymezení v platné ÚPD a její zpracovatelnosti do PSZ (3 základní možnosti – ÚSES v ÚPD dle aktuálního plánu ÚSES, ÚSES v ÚPD zastaralý, ÚPD není), **váha aktuálního plánu místního ÚSES**
- etapa Návrh nového uspořádání pozemků - parcelně vymezené a vlastnický vypořádané segmenty skladebných částí ÚSES (nové pozemky ve vlastnictví obce), segmenty skladebných částí ÚSES bez nutnosti vlastnického vypořádání (např. pozemky vodních toků), parcelně vymezené, avšak vlastnický nevypořádané segmenty skladebných částí ÚSES (pozemky ponechané v soukromém vlastnictví), parcelně nevymezené segmenty skladebných částí ÚSES

ÚSES v KoPÚ ve vztahu k ÚPD a plánům ÚSES

Metodický návod pro provádění pozemkových úprav 2/2024

Rozbor současného stavu – kapitola 6

- Při RSS je třeba se soustředit zejména na Rozmístění a stav všech prvků protierozní ochrany půdy a **ÚSES** – v této fázi se jedná o rozmístění a stav ochranné zeleně (doprovodná zeleň podél komunikací, ochranná zeleň vodohospodářská, porosty zpevňující svahy apod.) a dalších prvků významných pro tvorbu a ochranu krajiny, včetně uchování krajinného rázu (např. větrolamy, meze, dřeviny rostoucí mimo les). Zde je třeba **se soustředit na posouzení ÚSES**, kostru a optimalizaci návrhové části prvků v řešeném území
- kapitola 6.2.2 Popis území – mj. Ochrana přírody a krajiny. Uvede se přehled a základní charakteristika prvků ochrany přírody a krajiny dle zákona [5]. Popsány budou např. **vymezený ÚSES**, VKP, chráněná území, území soustavy Natura 2000, zastoupení dřevin rostoucích mimo les atd.
- kapitola 6.2.4 Vyhodnocení výsledků podrobných terénních průzkumů – mj. subkapitola 6.2.4.4 Krajina a příroda a v ní mj. **Průzkum skladebných prvků ÚSES** – bude popsán aktuální stav všech stávajících skladebných prvků ÚSES z hledisek jejich aktuálního stavu vegetace a skutečných prostorových parametrů. Prvky ÚSES budou popsány v přehledné tabulce (viz Tabulka č. 1). V přehledné tabulce prvků ÚSES budou uvedeny nejen biocentra a biokoridory, ale také stávající interakční prvky. U všech prvků bude uvedena následující charakteristika: označení, název (pouze pokud existuje), funkční typ, stav, charakteristika současného stavu, prostorový parametr a navrhovaná opatření

ÚSES v KoPÚ ve vztahu k ÚPD a plánům ÚSES

Metodický návod pro provádění pozemkových úprav 2/2024

Rozbor současného stavu – kapitola 6

Tabulka č. 1 – Přehled prvků ÚSES

Označení	Název	Funkční typ			Stav
RC1207	Kavkazsko	regionální biocentrum			funkční
Skupina typů geobiocénů	5AB3a, 5B3a, 5BC4				
Charakteristika současného stavu	jedná se o lesní společenstvo, biotop expozičně situován na západ, nadm. výška 450–500 m n. m.; stromové patro – převážně smrk, příměs jedle, olše, klen				
Celková výměra*	46,2 ha	Výměra uvnitř ObPÚ	21,1 ha	Výměra mimo ObPÚ	25,1 ha
Typ cílového společenstva	Lesní, původně vyskytující se biotopy – hlinitá jedlová bučina, uléhavá kyselá jedlová bučina, svěží (buková) jedlina, svěží jedlová bučina, vlhká jedlová bučina na deluvích				
Navrhovaná opatření	obnova stromového patra v druhové návaznosti na původní společenstva, obnova probírkou				

* U biokoridorů bude uvedena délka

ÚSES v KoPÚ ve vztahu k ÚPD a plánům ÚSES

Metodický návod pro provádění pozemkových úprav 2/2024

Rozbor současného stavu – kapitola 6

- kapitola 6.2.5.3 Územně plánovací dokumentace a poklady (jejich vyhodnocení) – Je třeba upozornit na nutnost ověření opatření navrhovaných v ÚP, která budou součástí PSZ. Zde se může jednat o problém s jejich polohou (cesty, ÚSES, vodohospodářská a PEO) nebo také s jejich navrhovanými parametry, zejména vymezenými zábory půdy, jejichž rozsah předpokládaný v ÚP je často potřeba v rámci PÚ zpřesnit. Pokud bude nesoulad zjištěn, je nezbytně nutné zahájit jednání se stavebním úřadem o následném posuzování navrhovaného PSZ, kde již tyto prvky bývají polohově určeny na základě odborného řešení a po odsouhlasení s dotčenými orgány a správci dotčených zařízení. Nesoulad u polohy těchto prvků v ÚP a v PSZ bývá často důvodem nesouhlasného stanoviska stavebního úřadu, které vede k následným problémům se schvalováním PÚ.

ÚSES v KoPÚ ve vztahu k ÚPD a plánům ÚSES

Metodický návod pro provádění pozemkových úprav 2/2024

Plán společných zařízení – kapitola 13

13.4 Opatření k ochraně a tvorbě životního prostředí

- 13.4.1 Zásady návrhu k opatření a tvorbě životního prostředí
- 13.4.2 Postup při návrhu ÚSES v PSZ
- 13.4.3 Možnost využití prvků ÚSES při řešení protierozních a vodohospodářských opatření
- 13.4.4 Další opatření k ochraně a tvorbě životního prostředí

ÚSES v KoPÚ ve vztahu k ÚPD a plánům ÚSES

Metodický návod pro provádění pozemkových úprav 2/2024

Plán společných zařízení – kapitola 13

13.4.1 Zásady návrhu k opatření a tvorbě životního prostředí

- v 1. odstavci uveden jako základ návrhu opatření ÚSES + odkaz na Metodiku vymezení ÚSES 2017
- základní skladebné části (prvky) ÚSES = biocentra + biokoridory
- doplňkové skladebné prvky ÚSES = interakční prvky
- uvedeno 7 principů vymezení ÚSES dle Metodiky 2017
- další specifické faktory vymezení ÚSES v PSZ – zastoupení zemědělsky nevyužívané půdy (lesní enklávy, lada...), intenzita využití ZP, organizace ZPF, erozní ohrožení ZP, vlastnické vztahy
- specifické postavení vodních toků a ploch v rámci ÚSES
- členění prvků ÚSES na stávající a navržené dle potřeby opatření

ÚSES v KoPÚ ve vztahu k ÚPD a plánům ÚSES

Metodický návod pro provádění pozemkových úprav 2/2024

Plán společných zařízení – kapitola 13

13.4.2 Postup při návrhu ÚSES v PSZ

- definování ÚSES v PSZ jako projektu ÚSES ve smyslu vyhlášky 395/1992 Sb., vazba na platnou ÚPD a plány ÚSES a využití údajů zjištěných v rámci RSS
- 3 možné situace zjištěné analýzou v RSS + z toho odvozený postup:
 - Podoba ÚSES v ÚPD v pořádku – víceméně jen zpřesnění
 - Podoba ÚSES v ÚPD ne zcela v pořádku – návrhy změn
 - Platná ÚPD neexistuje – postupy dle plánu místního ÚSES či zcela nové vymezení
- nutná přítomnost autorizovaného projektanta ÚSES
- zachování nutnosti popisu koncepce, vztahu k podkladovým řešením a odůvodnění odchylek řešení

ÚSES v KoPÚ ve vztahu k ÚPD a plánům ÚSES

Metodický návod pro provádění pozemkových úprav 2/2024

Plán společných zařízení – kapitola 13

13.4.2 Postup při návrhu ÚSES v PSZ

- popisy každé jednotlivě vymezené skladebné části ÚSES (minimální obsah):
 - Základní identifikační údaje
 - Funkční typ, hierarchická úroveň a význam
 - STG
 - Funkčnost
 - Charakteristika současného stavu
 - Výměra či délka (diverzifikováno)
 - Typ cílového společenstva
 - Navrhovaná opatření

ÚSES v KoPÚ ve vztahu k ÚPD a plánům ÚSES

Metodický návod pro provádění pozemkových úprav 2/2024

Plán společných zařízení – kapitola 13

13.4.2 Postup při návrhu ÚSES v PSZ

- principy rozpracování (zpřesnění) vymezení prvků ÚSES:
 - Stávající prvky prostorově určeny (zpřesněny) dle skutečného stavu (zaměření)
 - Navržené a semifunkční prvky prostorově rozpracovány – přiměřený tvůrčí přístup
 - Doplnění o interakční prvky (stávající a navržené) – důraz na polyfunkčnost
 - Stanovení priority parcelního vymezení a vlastnického vypořádání navržených prvků mimo stávající lesní porosty
 - Jak navrhnout druhy pozemků pro stávající prvky ÚSES
 - U semifunkčních a navržených prvků ÚSES zohlednění krajinného rázu

ÚSES v KoPÚ ve vztahu k ÚPD a plánům ÚSES

Metodický návod pro provádění pozemkových úprav 2/2024

Plán společných zařízení – kapitola 13

13.4.2 Postup při návrhu ÚSES v PSZ

- další náležitosti:
 - Uvedení hlavních okolností návrhu řešení ÚSES
 - Zdrojové podklady
 - Polyfunkčnost opatření
 - Omezující podmínky
 - Alternativně buď samostatné uvedení postupu, výsledků a závěrů projednávání návrhu, nebo odkaz na projednávání celého návrhu PSZ
 - Výjimečnost zpracování DTR

ÚSES v KoPÚ ve vztahu k ÚPD a plánům ÚSES

Metodický návod pro provádění pozemkových úprav 2/2024

Plán společných zařízení – kapitola 13

13.4.3 Možnost využití prvků ÚSES při řešení protierozních a vodohospodářských opatření

- možnosti přizpůsobování návrhu ÚSES při zachování primární ekologické funkce potřebám PEO a VHO
 - zejm. u navržených a liniových prvků

ÚSES v KoPÚ ve vztahu k ÚPD a plánům ÚSES

Metodický návod pro provádění pozemkových úprav 2/2024

Plán společných zařízení – kapitola 13

13.4.4 Další opatření k ochraně a tvorbě životního prostředí

- izolační (technologická) zeleň
- rekreační zeleň
- opatření v chráněných územích
- souhrnně = krajinná zeleň
- ochrana historicky a esteticky cenných území (komponované krajiny, dochované struktury středověkých plužin...)

ÚSES v KoPÚ ve vztahu k ÚPD a plánům ÚSES

Technický standard dokumentace PSZ 10/2022

Obsah a náležitosti základní části dokumentace PSZ – kapitola 4

4.5. Opatření k ochraně a tvorbě životního prostředí

- 4.5.1. Zásady návrhu k opatření a tvorbě životního prostředí
 - 4.5.1.1. Základní parametry prostorového uspořádání opatření k ochraně a tvorbě životního prostředí
- 4.5.2. Zařízení dotčená návrhem opatření k ochraně a tvorbě životního prostředí
- 4.5.3. Přehled opatření k ochraně a tvorbě životního prostředí

ÚSES v KoPÚ ve vztahu k ÚPD a plánům ÚSES

Technický standard dokumentace PSZ 10/2022

Tabulka s popisem prvků ÚSES



























Tabulka č. 8 Popis navrhovaných opatření k ochraně a tvorbě ŽP

Označení	Název	Funkční typ				Funkčnost	
RC1207	Kavkazsko	Regionální biocentrum				Stávající	
Skupina typů geobiocénů	5AB3a, 5B3a, 5BC4						
Charakteristika současného stavu	Jedná se o lesní společenstvo, biotop expozičně situován na západ, nadm. výška 450-500 m n m.; stromové patro – převážně smrk, příměs jedle, olše, klen.						
Celková výměra	46,2 ha	Výměra uvnitř ObPÚ	21,1 ha	Výměra mimo ObPÚ	25,1 ha	Zábor	3,2 ha
Typ cílového společenstva	Lesní, původně vyskytující se biotopy – hlinitá jedlová bučina, uléhavá kyselá jedlová bučina, svěží (buková) jedlina, svěží jedlová bučina, vlhká jedlová bučina na deluviích.						
Navrhovaná opatření	Obnova stromového patra v druhové návaznosti na původní společenstva, obnova probírkou. Parcelně upřesnit dle skutečného stavu. Bez potřeby vypořádání do vlastnictví obce nebo státu.						

ÚSES v KoPÚ ve vztahu k ÚPD a plánům ÚSES

Technický standard dokumentace PSZ 10/2022

Výřez legendy k výkresu G5

OPATŘENÍ OCHRANĚ A TVORBĚ ŽIVOTNÍHO PROSTŘEDÍ:		
stav	návrh	popis
		Nadregionální biocentrum
		Regionální biocentrum
		Lokální biocentrum
		Nadregionální biokoridor
		Regionální biokoridor
		Lokální biokoridor
		Interakční prvek liniový - aleje, popis
		Interakční prvek plošný - porosty, popis
		Krajinná zeleň - plošná, popis
		Krajinná zeleň - liniová, popis
		Solitérní strom
		Makřad s popisem
	KRNAP	Hranice CHKO, NP, popis
	Lhotánek	Lokalita NATURA 2000, popis
	Džbán	Přírodní park, popis
	Žobinec	Malé zvláště chráněné území, popis
		VKP- výz.kraj.prvek registrovaný, popis
		Památný strom

ÚSES v KoPÚ ve vztahu k ÚPD a plánům ÚSES

KoPÚ Jakartovice - RSS

Pracovní analytická mapa a výňatek z technické zprávy

5.10.3 Průzkum skladebných prvků ÚSES

Návrhem územního systému ekologické stability (ÚSES) řešeného území se zabývá několik různých dokumentací. Aktuálně směrodatnými dokumentacemi jsou v současné době především:

- Zásady územního rozvoje (ZÚR) Moravskoslezského kraje z roku 2010, ve znění aktualizací č. 1, 2a, 2b, 3, 4 a 5 z let 2018 - 2022;
- Územní plán (ÚP) Jakartovice z roku 2018, ve znění změny č. 1 z roku 2022;
- Územní plán (ÚP) Bratřikovice – návrh z roku 2021

5.10.3.1 Nadregionální a regionální ÚSES

Nadregionální úroveň ani regionální úroveň ÚSES nejsou podle výše zmíněných dokumentací v upravovaném území zastoupené.

5.10.3.2 Místní ÚSES

Aktuálně směrodatné vymezení místního (lokálního) ÚSES v upravovaném území je obsaženo v ÚP Jakartovice.

Místní úroveň ÚSES je dle ÚP Jakartovice a návrhu ÚP Bratřikovice v upravovaném území zastoupena třemi lokálními biocentry a sedmi lokálními biokoridory.

Příslušnými lokálními biocentry (LBC) jsou:

- LBC 1 – situované ve dně údolí Staré vody v severní části upravovaného území, mezi Jakartovicemi a Bratřikovici (zčásti v k. ú. Jakartovice a zčásti v k. ú. Bratřikovice); dle hlavního výkresu ÚP Jakartovice je biocentrum zařazeno do kategorie „návrh“, přičemž je vymezeno nad stavovou přírodní plochou, dle hlavního výkresu návrhu ÚP Bratřikovice naopak do kategorie „stav“, přičemž je vymezeno nad stavovými plochami vodní, lesní a smíšenými nezastavěného území (přírodní a zemědělskou); v textové části ÚP Jakartovice nejsou uvedeny žádné konkrétní funkční charakteristiky biocentra; v textové části návrhu ÚP Bratřikovice je biocentrum charakterizováno jako funkční, s cílovými zamokřenými společenstvy údolního dna, společenstvy břehových porostů, mezofilních luk, mokřadů apod.;
- současný stav: biocentrum zahrnuje přirozené až přirodě blízké koryto Staré vody, její bohaté doprovodné porosty až charakteru olšového luhu (mapovaný biotop L2.2 Údolní jasanovo-olšové luhy), menší plochu eutrofizovaných mokřadních lad a část nevelkého bloku travního porostu v levobřeží (mapovaný biotop T1.5 Vlhké pcháčové louky);
- vyhodnocení: celkové umístění biocentra je ve vztahu k abiotickým podmínkám prostředí i ke stávajícímu charakteru území logické a vhodné; bude třeba upřesnit vymezení biocentra (zejm. ve vazbě na geodetické zaměření skutečného stavu) a prověřit spektrum cílových ekosystémů uvedených v textové části návrhu ÚP Bratřikovice;
- LBC 2 – situované v údolí Hvozdnice pod Jakartovicemi, ve východní části upravovaného území (zcela v k. ú. Jakartovice); dle hlavního výkresu ÚP Jakartovice je biocentrum zařazeno do kategorie „návrh“, přičemž je vymezeno nad stavovou přírodní plochou; v textové části ÚP Jakartovice nejsou uvedeny žádné konkrétní funkční charakteristiky biocentra;

současný stav: biocentrum zahrnuje přirozené až přirodě blízké koryto Hvozdnice, její bohaté doprovodné porosty (mapovaný biotop L2.2 Údolní jasanovo-olšové luhy), menší plochy eutrofizovaných mokřadních lad v nivě a příkré partie pravostranných svahů údolí s listnatým lesem (duby, lípy, habry, jasan...);

vyhodnocení: celkové umístění biocentra je ve vztahu k abiotickým podmínkám prostředí i ke stávajícímu charakteru území logické a vhodné; bude třeba upřesnit vymezení biocentra (zejm. ve vazbě na geodetické zaměření skutečného stavu), prověřit funkční dostatečnost jeho výměry (fakticky jde o smíšené biocentrum zahrnující dvě funkčně vzájemně nezávislé složky – nivní a mezofilní) a stanovit jeho cílové ekosystémy;

- LBC 7 – situované ve vyvýšené poloze jižně od západní části zástavby Jakartovic, uvnitř upravovaného území; dle hlavního výkresu ÚP Jakartovice je biocentrum zařazeno do kategorie „návrh“, přičemž je vymezeno nad přírodními plochami (stavovou i návrhovými); v textové části ÚP Jakartovice nejsou uvedeny žádné konkrétní funkční charakteristiky biocentra;
- současný stav: biocentrum zahrnuje menší izolovaný lesní celek s listnatým porostem přirodě blízkého charakteru v severně orientovaném svahu, dílčí partie přilehlých dílů půdního bloku s travními porosty (z větší části mapovaný biotop T1.1 Mezofilní ovsíkové louky), pás eutrofizovaných travnatých lad se silážní jámou (či hnojištěm) a tří meze s dřevinami (jedna z nich jako mapovaný biotop K3 Vysoké mezofilní a xerofilní křoviny);
- vyhodnocení: celkové umístění biocentra je ve vztahu k abiotickým podmínkám prostředí i ke stávajícímu charakteru území logické a vhodné; bude třeba upřesnit vymezení biocentra (zejm. ve vazbě na geodetické zaměření skutečného stavu) a stanovit jeho cílové ekosystémy.

Příslušnými lokálními biokoridory (LBK) jsou:

- LBK 1 – v severní části upravovaného území navazuje na severozápadní okraj biocentra LBC 1 a je vedený ve vazbě na toky Staré vody, Heřmanického a Heřminového potoka celkově severozápadním směrem (zpočátku na pomezí k. ú. Jakartovice a Bratřikovice, poté na pomezí k. ú. Jakartovice a Svobodné Heřmanice), mimo upravované území (do k. ú. Svobodné Heřmanice); dle hlavního výkresu ÚP Jakartovice je biokoridor zařazený do kategorie „návrh“, přičemž je vymezený nad stavovými přírodními plochami a nad částí stavové plochy dopravní infrastruktury, dle hlavního výkresu návrhu ÚP Bratřikovice naopak do kategorie „stav“, přičemž je v rámci upravovaného území vymezený nad stavovými plochami vodní, lesní a smíšenou nezastavěného území (přírodní); v textové části ÚP Jakartovice nejsou uvedeny žádné konkrétní funkční charakteristiky biokoridoru; v textové části návrhu ÚP Bratřikovice je příslušný úsek biokoridoru charakterizován jako funkční;
- současný stav: plocha biokoridoru v rámci upravovaného území zahrnuje přirozená až upravená koryta výše jmenovaných vodních toků, jejich doprovodné porosty v nivní poloze s převahou olší, zčásti na lesních pozemcích (pásky mapovaných biotopů L2.2 Údolní jasanovo-olšové luhy), a dílčí část lesních porostů v pravostranných svazích údolí Heřmanického potoka (za železniční tratí);
- vyhodnocení: celkové umístění biokoridoru je ve vztahu k abiotickým podmínkám prostředí i ke stávajícímu charakteru území logické a vhodné; bude třeba upřesnit vymezení biokoridoru (zejm.

ve vazbě na rozsah údolního dna a v něm zastoupených přírodních biotopů) a stanovit jeho cílové ekosystémy; ke zvážení je vyjmutí funkčně nesouvisejících svahových partií z biokoridoru;

- LBK 2 – je vedený ve vazbě na toky Staré vody a Hvozdnice severovýchodní až východní částí upravovaného území (výhradně v k. ú. Jakartovice) a propojuje lokální biocentra LBC 1 a LBC 2; dle hlavního výkresu ÚP Jakartovice je biokoridor zařazený do kategorie „návrh“, přičemž je vymezený v zásadě nad stavovými přírodními plochami; v textové části ÚP Jakartovice nejsou uvedeny žádné konkrétní funkční charakteristiky biokoridoru;

současný stav: plocha biokoridoru zahrnuje v různé míře upravená koryta Staré vody a Hvozdnice, jejich doprovodné porosty v nivní poloze s převahou olší (většinou mapované biotopy L2.2 Údolní jasanovo-olšové luhy), fragmenty eutrofizovaných mokřadních lad a dílčí části navazujících partií bloků orné půdy a travních porostů a pozemků a tělesa železniční trati;

vyhodnocení: celkové umístění biokoridoru je ve vztahu k abiotickým podmínkám prostředí i ke stávajícímu charakteru území logické a vhodné; bude třeba zpřesnit jeho vymezení zejm. ve vztahu ke skutečným okrajům zastavěného území a k tělesu a pozemkům železnice;

- LBK 3 – při východním okraji upravovaného území navazuje na jihovýchodní okraj biocentra LBC 2 a je vedený ve vazbě na tok Hvozdnice jihovýchodním až jižním směrem (zčásti na pomezí k. ú. Jakartovice a Mladecko), mimo upravované území (do k. ú. Deštné a Mladecko); dle hlavního výkresu ÚP Jakartovice je biokoridor zařazený do kategorie „návrh“, přičemž je v rámci upravovaného území vymezený nad stavovými plochami přírodní a smíšenou obytnou (tvořící menší enklávu uvnitř biokoridoru, z větší části vyjmutou z upravovaného území); v textové části ÚP Jakartovice nejsou uvedeny žádné konkrétní funkční charakteristiky biokoridoru;

současný stav: plocha biokoridoru v rámci upravovaného území zahrnuje přirozené až přirode blízké koryto Hvozdnice, její doprovodné porosty v nivní poloze s převahou olší (mapovaný biotop L2.2 Údolní jasanovo-olšové luhy), a pás lesních porostů v pravostranných svazích údolí (duby, lípy, habry, jasan...);

vyhodnocení: celkové umístění biokoridoru je ve vztahu k abiotickým podmínkám prostředí i ke stávajícímu charakteru území logické a vhodné; bude třeba upřesnit vymezení biokoridoru (zejm. ve vazbě na rozsah údolního dna a v něm zastoupených přírodních biotopů) a stanovit jeho cílové ekosystémy; ke zvážení je vyjmutí funkčně nesouvisejících svahových partií z biokoridoru;

- LBK 7 – v severní části upravovaného území odbočuje z biokoridoru LBK 1 a směřuje ve vazbě na tok Staré vody k západu, do lesního celku vně upravovaného území; dle hlavního výkresu ÚP Jakartovice je biokoridor zařazený do kategorie „návrh“, přičemž je v rámci upravovaného území vymezený nad stavovou přírodní plochou; v textové části ÚP Jakartovice nejsou uvedeny žádné konkrétní funkční charakteristiky biokoridoru;

současný stav: plocha biokoridoru v rámci upravovaného území zahrnuje upravené koryto Staré vody nad jejím soutokem s Heřmanickým potokem a nivní partie navazujících porostů lesního charakteru na nelesních pozemcích (víceméně součást mapovaného biotopy L2.2 Údolní jasanovo-olšové luhy);

vyhodnocení: celkové umístění biokoridoru je ve vztahu k abiotickým podmínkám prostředí i ke stávajícímu charakteru území logické a vhodné; bude třeba upřesnit vymezení biokoridoru (zejm.

ve vazbě na rozsah údolního dna a v něm zastoupených přírodních biotopů) a stanovit jeho cílové ekosystémy;

- LBK 9 – jižně od západní části zastavěného území Jakartovic navazuje na západní roh biocentra LBC 7, od něhož směřuje ve dvakrát zalomené trase ve svahových polohách celkově k západu, do lesního celku vně upravovaného území, kde se napojuje na lokální biocentrum LBC 6; dle hlavního výkresu ÚP Jakartovice je biokoridor zařazený do kategorie „návrh“, přičemž je v rámci upravovaného území vymezený fakticky nad třemi návrhovými přírodními plochami (grafika hlavního výkresu ÚP Jakartovice je v tomto ohledu poněkud zmatečná); v textové části ÚP Jakartovice nejsou uvedeny žádné konkrétní funkční charakteristiky biokoridoru;

současný stav: v rámci upravovaného území je biokoridor vymezený z větší části ve stávajících blocích orné půdy (většinou v jejich okrajových partiích podél polních cest), v západní části pak v lesních porostech při okraji lesního celku;

vyhodnocení: vymezení biokoridoru lze vzhledem k absenci jeho vazby na existující přírodní hodnotné krajinné struktury do značné míry přizpůsobit dalším zájmům v území (organizaci ZPF, návrhu cestní sítě, potřebám protierozní ochrany, vlastnickým vztahům aj.); bude třeba stanovit konkrétní cílové ekosystémy biokoridoru;

- LBK 10 – je vedený svahovými polohami v zemědělské krajině jižně od Jakartovic (kompletně v upravovaném území) a propojuje lokální biocentra LBC 2 a LBC 7; dle hlavního výkresu ÚP Jakartovice je biokoridor zařazený do kategorie „návrh“, přičemž je vymezený nad soustavou vzájemně navazujících stavových i návrhových přírodních ploch; v textové části ÚP Jakartovice nejsou uvedeny žádné konkrétní funkční charakteristiky biokoridoru;

současný stav: biokoridor je vymezený převážně na rozmezích půdních bloků a jejich dílů (zčásti travní porosty, zčásti orná půda), v dílčích úsecích ale i na mezích s pásy dřevin (většinou v jejich okrajových partiích podél polních cest), méně na ladem ležící ploše bez dřevin (v jihozápadní části) či v drobném prořídleném lesním porostu (v severovýchodní části);

vyhodnocení: vymezení biokoridoru lze vzhledem k malé míře jeho vazby na vhodné krajinné struktury do značné míry přizpůsobit dalším zájmům v území (organizaci ZPF, návrhu cestní sítě, potřebám protierozní ochrany, vlastnickým vztahům aj.); bude třeba stanovit konkrétní cílové ekosystémy biokoridoru;

- LBK 11 – ve východní části upravovaného území navazuje na severní okraj biocentra LBC 2, od něhož směřuje přes silnici a železnici k severovýchodu, mimo upravované území (do k. ú. Hlavnice); dle hlavního výkresu ÚP Jakartovice je biokoridor zařazený do kategorie „návrh“, přičemž je v rámci upravovaného území vymezený převážně nad stavovými a návrhovými plochami přírodními a kříží i dvě stavové plochy dopravní infrastruktury; v textové části ÚP Jakartovice nejsou uvedeny žádné konkrétní funkční charakteristiky biokoridoru;

současný stav: plocha biokoridoru v rámci upravovaného území zahrnuje dílčí partie zemědělsky využívaných ploch (orné půdy i travních porostů – ty jsou součástí mapovaného biotopu T1.1 Mezofilní ovsičkové louky) a nelesního porostu dřevin ve svahu nad železniční tratí (s průseky pro nadzemní elektrická vedení);

vyhodnocení: vymezení biokoridoru lze vzhledem k malé míře jeho vazby na vhodné krajinné struktury do značné míry přizpůsobit dalším zájmům v území (organizaci ZPF, návrhu cestní sítě, potřebám protierozní ochrany, vlastnickým vztahům aj.); bude třeba stanovit konkrétní cílové ekosystémy biokoridoru.

5.10.3.3 Problémy k řešení

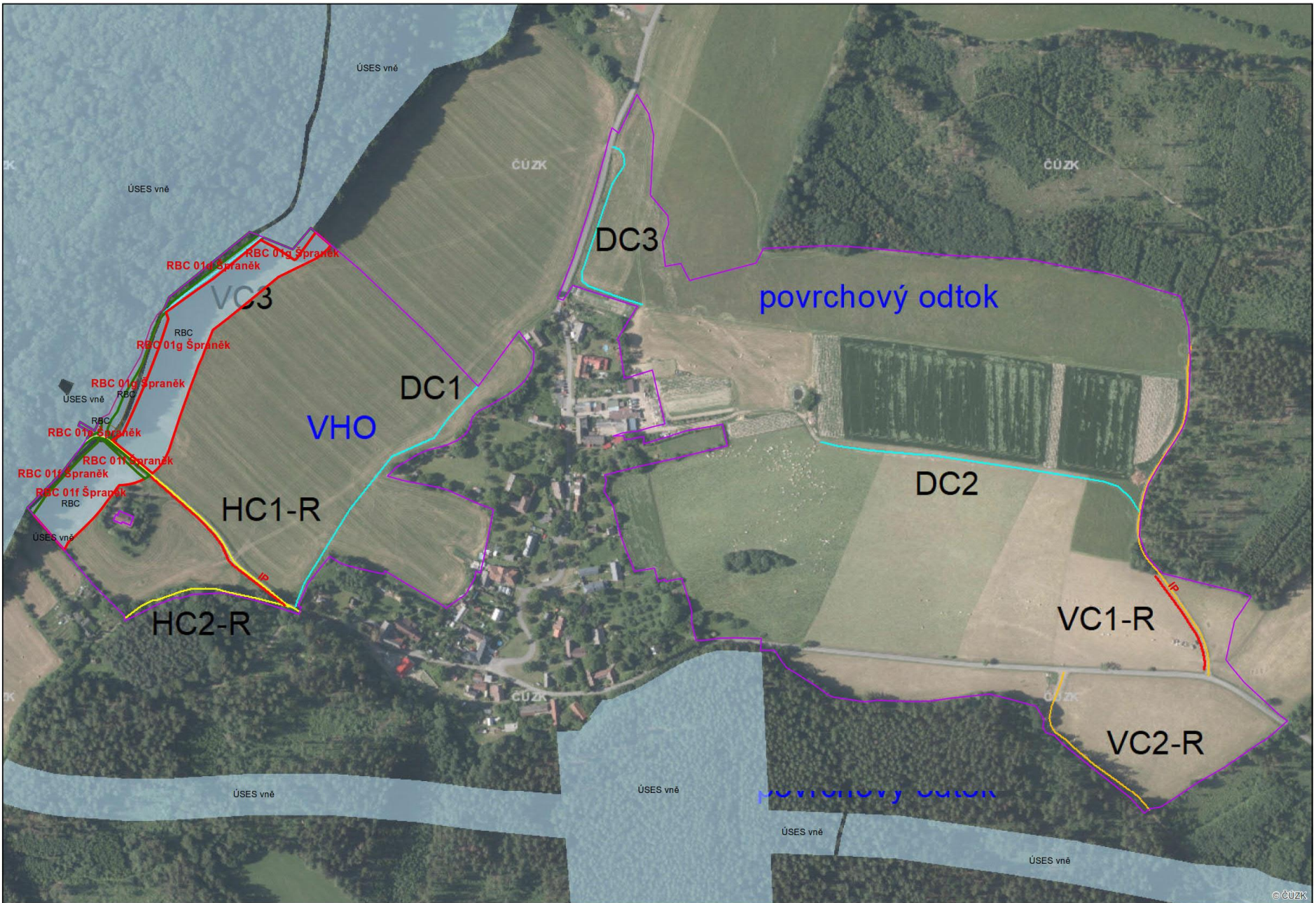
V rámci zpracování dokumentace KoPÚ bude z pohledu ÚSES prvořadým úkolem jednoznačně vymezení jeho jednotlivých skladebných částí při zachování celkové logiky řešení, a to především s ohledem na:

- vzájemné funkční vazby,
- stanovištní podmínky,
- aktuální stav využití území,
- návrh ostatních společných zařízení,
- návaznosti na pomezí upravovaného území,
- požadované funkční prostorové parametry,
- rozsah disponibilních pozemků ve veřejném vlastnictví.

ÚSES v KoPÚ ve vztahu k ÚPD a plánům ÚSES

KoPÚ Březina - PSZ

Vymezení ÚSES v ÚP Luká a v PSZ



ÚSES v KoPÚ ve vztahu k ÚPD a plánům ÚSES

KoPÚ Veselíčko - PSZ

Vymezení ÚSES v ÚP Luká a v PSZ

ÚSES v KoPÚ ve vztahu k ÚPD a plánům ÚSES

KoPÚ Číhalín - PSZ

Vymezení ÚSES v ÚPD obcí a v PSZ

ÚSES v KoPÚ ve vztahu k ÚPD a plánům ÚSES

KoPÚ Jakartovice - PSZ

Vymezení ÚSES v ÚPD obcí a v PSZ

— obvod KoPÚ Jakartovice

— cesta stávající či navržená

ÚSES PSZ Jakartovice

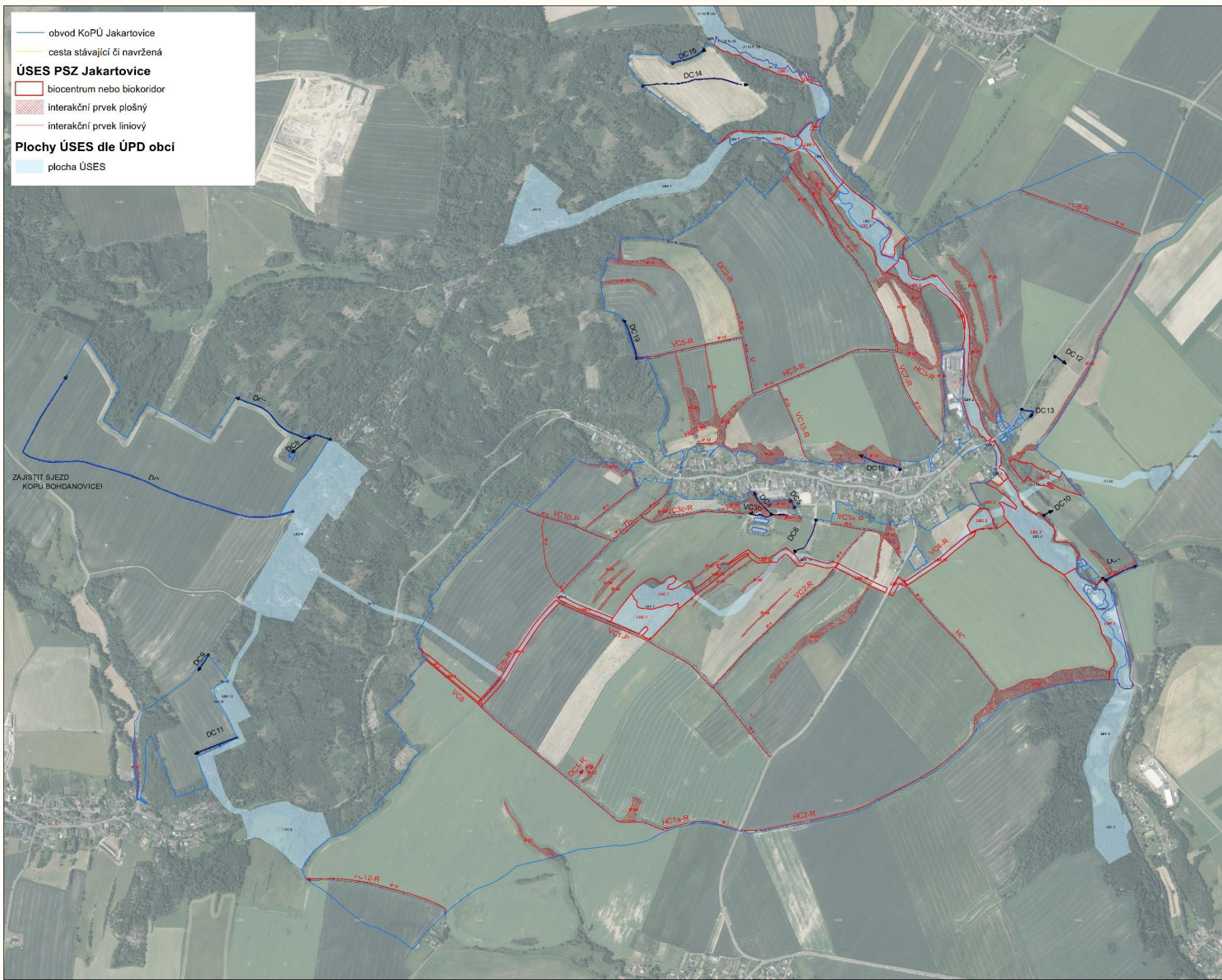
▭ biocentrum nebo biokoridor

▨ interakční prvek plošný

— interakční prvek liniový

Plochy ÚSES dle ÚPD obcí

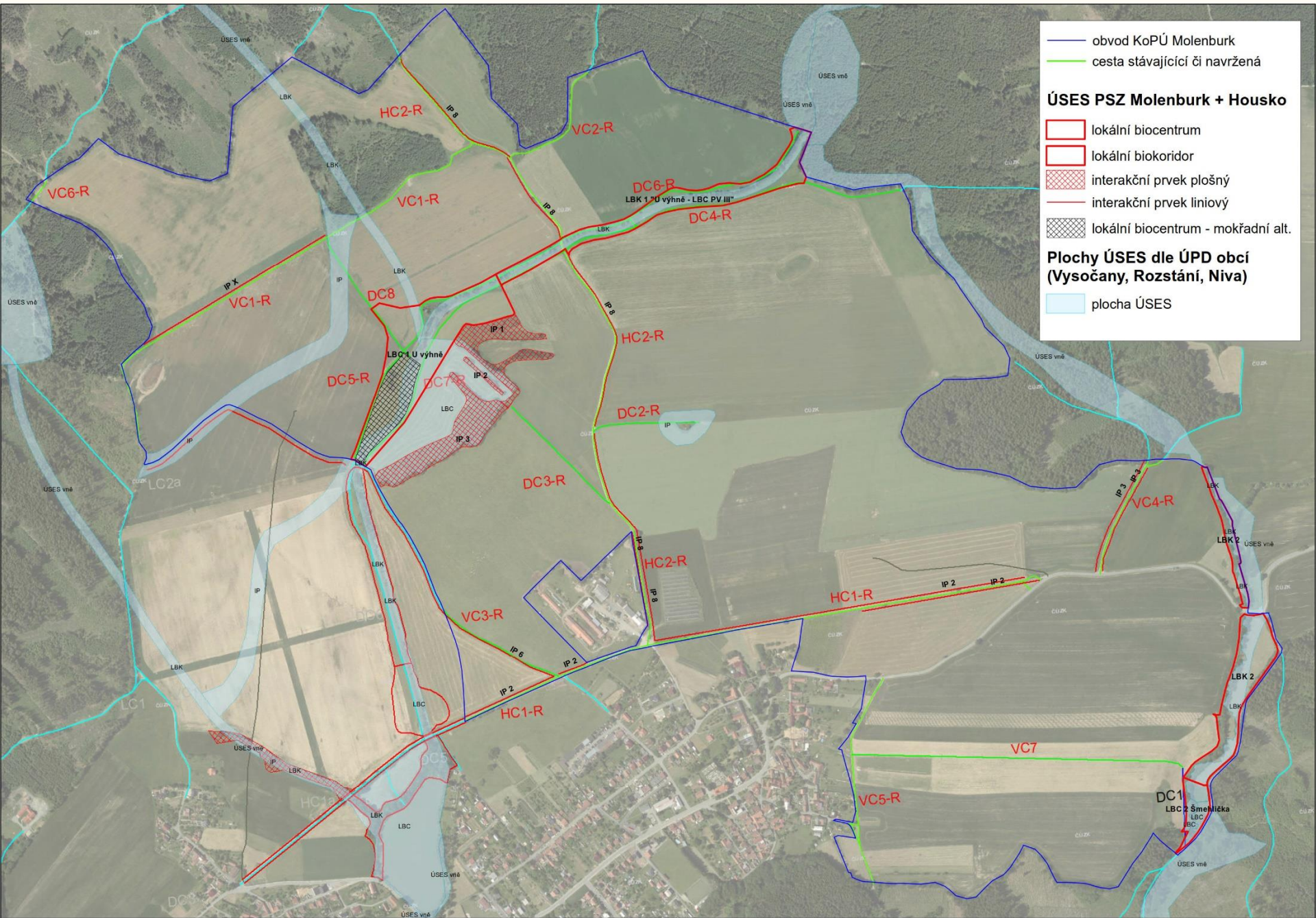
▭ plocha ÚSES



ÚSES v KoPÚ ve vztahu k ÚPD a plánům ÚSES

KoPÚ Molenburk (+ Housko) - PSZ

Vymezení ÚSES v ÚPD obcí a v PSZ



— obvod KoPÚ Molenburk
 — cesta stávající či navržená

ÚSES PSZ Molenburk + Housko

- lokální biocentrum
- lokální biokoridor
- interakční prvek plošný
- interakční prvek liniový
- lokální biocentrum - mokřadní alt.

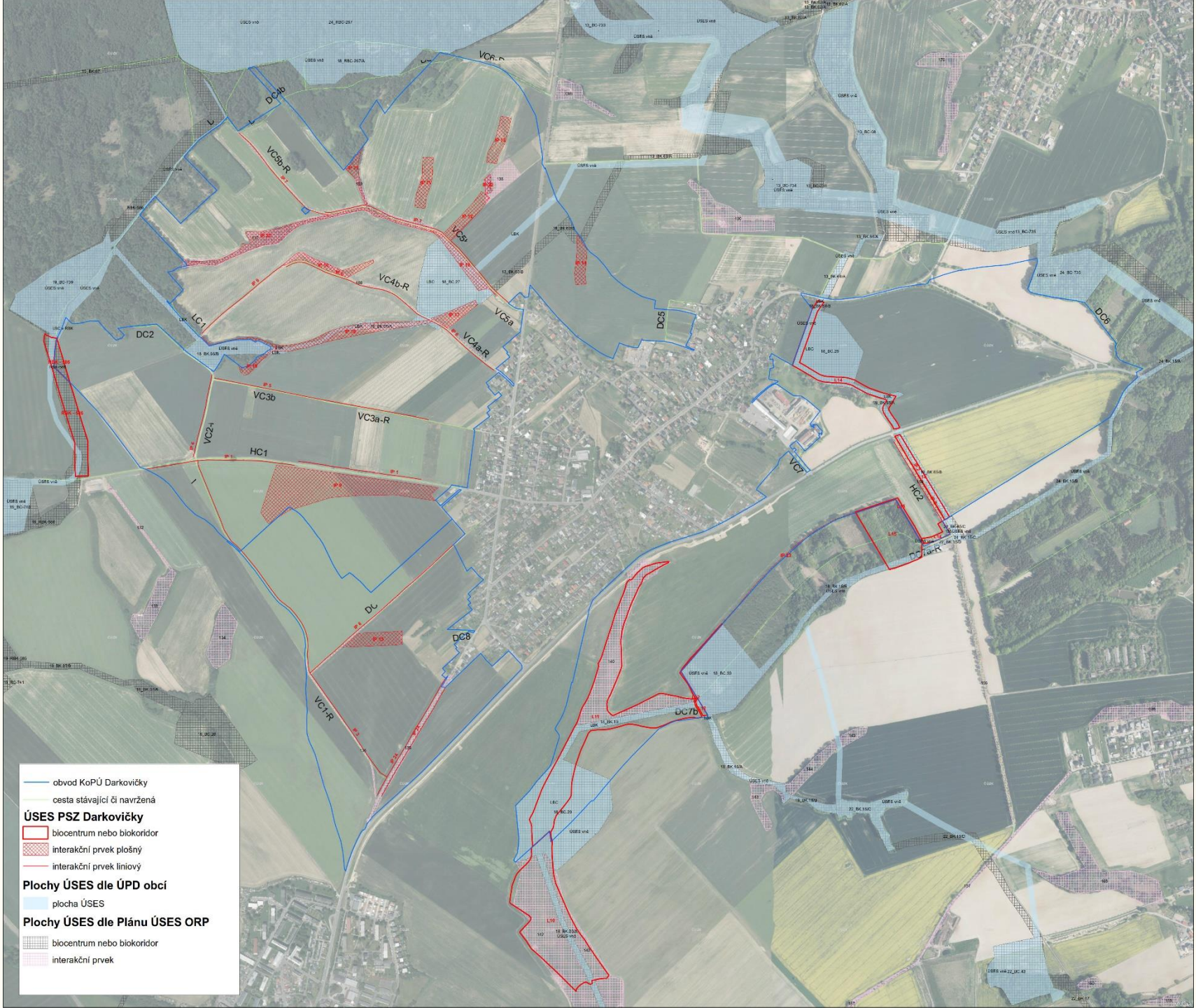
Plochy ÚSES dle ÚPD obcí (Vysočany, Rozstání, Niva)

- plocha ÚSES

ÚSES v KoPÚ ve vztahu k ÚPD a plánům ÚSES

KoPÚ Darkovičky - PSZ

Vymezení ÚSES v ÚP Hlučín, v PSZ a v Plánu ÚSES ORP Hlučín



— obvod KoPÚ Darkovičky
— cesta stávající či navrhovaná

ÚSES PSZ Darkovičky

- biocentrum nebo biokoridor
- interakční prvek plošný
- interakční prvek liniový

Plochy ÚSES dle ÚPD obcí

- plocha ÚSES

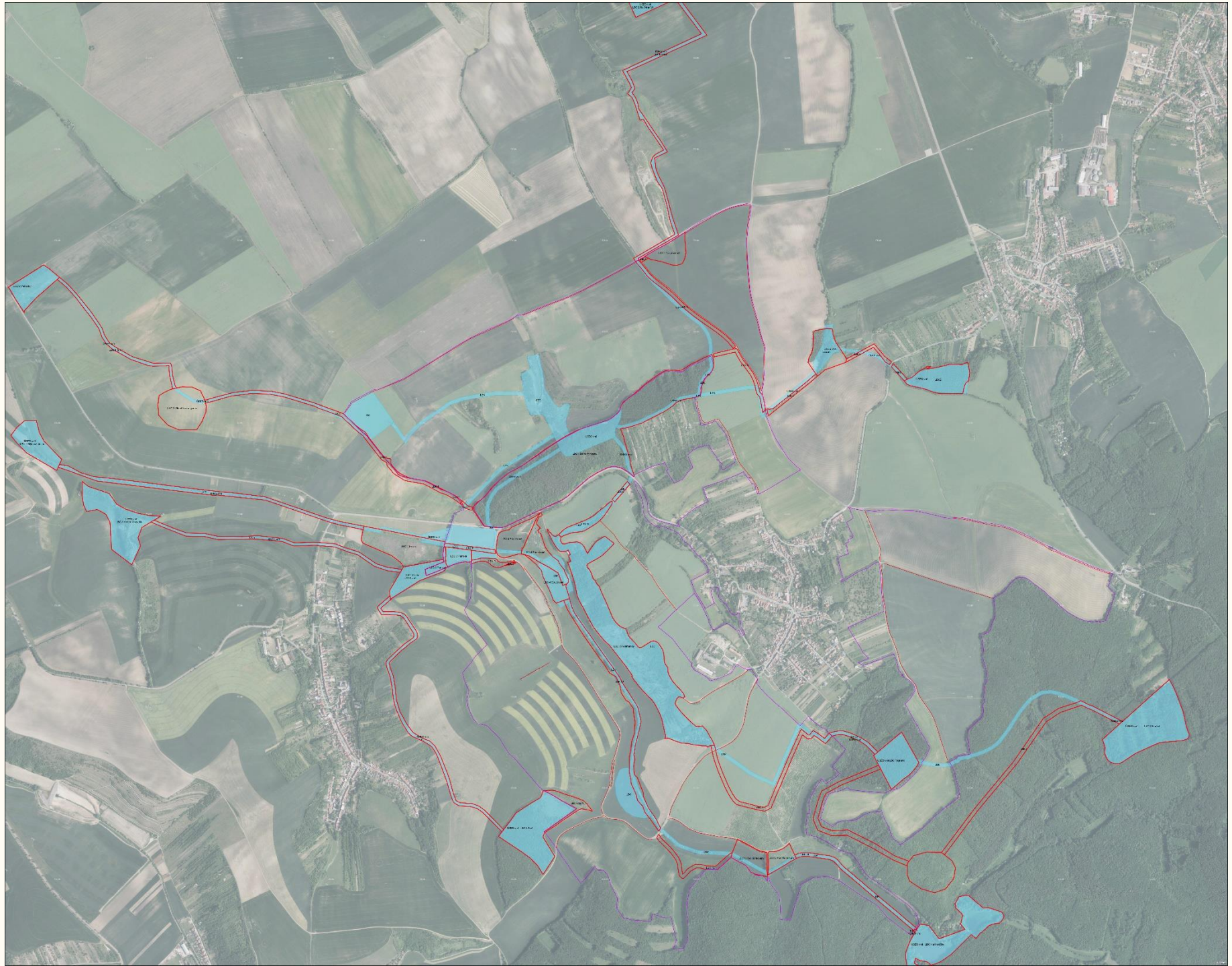
Plochy ÚSES dle Plánu ÚSES ORP

- biocentrum nebo biokoridor
- interakční prvek

ÚSES v KoPÚ ve vztahu k ÚPD a plánům ÚSES

KoPÚ Kobeřice u Brna - PSZ

Vymezení ÚSES v ÚP a v PSZ



ÚSES v KoPÚ ve vztahu k ÚPD a plánům ÚSES

KoPÚ Petrovičky u Mladkova - PSZ

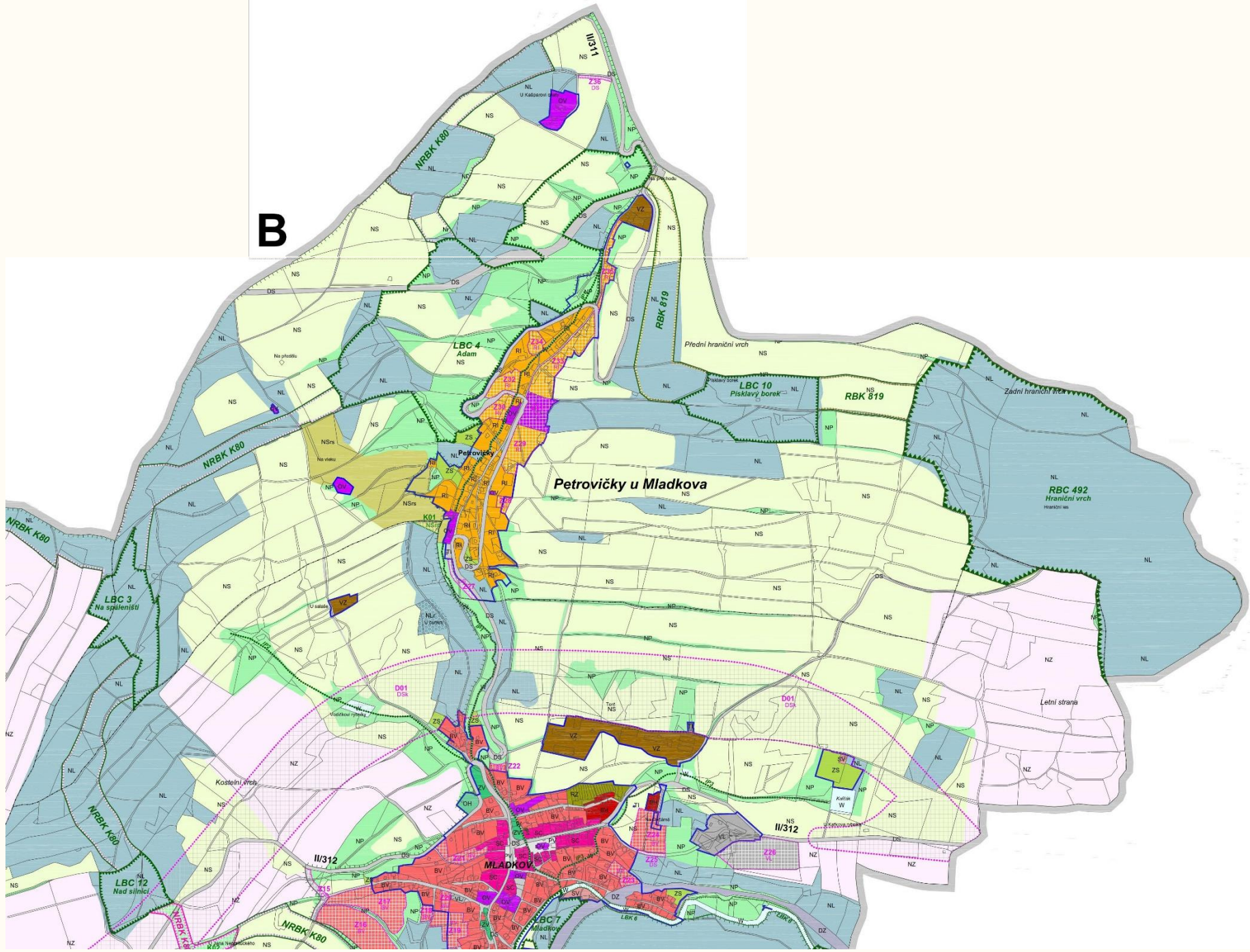
Vymezení ÚSES v ÚPO Mladkov a v PSZ

ÚSES v KoPÚ ve vztahu k ÚPD a plánům ÚSES

KoPÚ Petrovičky u Mladkova - PSZ

Vymezení ÚSES v ÚP-N Mladkov

B



ÚSES v KoPÚ ve vztahu k ÚPD a plánům ÚSES

Děkuji za pozornost

*RNDr. Jiří Kocián
AGERIS s. r. o.
Jeřábkova 5, 602 00 Brno
E-mail: jiri.kocian@ageris.cz*